



Заказчик

Общество с ограниченной ответственностью «Институт «НАСТ-М»

Регистрационный номер записи в государственном реестре саморегулируемых организаций: СРО-П-179-12122012, регистрационный номер в реестре членов: 190419/999. Дата регистрации в реестре 19.04.2019 г.

ООО «Сладковско-Заречное»

ОБУСТРОЙСТВО КУСТОВОЙ ПЛОЩАДКИ №5 КОШИНСКОГО МЕСТОРОЖДЕНИЯ НЕФТИ

Ташлинский муниципальный район

ПРОЕКТ ПЛАНИРОВКИ ТЕРРИТОРИИ

1-121-ППТ

Основная часть

Инов. № подл.	
Подпись и дата	
Взам. инв. №	

Изм.	№ док.	Подп.	Дата



Общество с ограниченной ответственностью «Институт «НАСТ-М»

Регистрационный номер записи в государственном реестре саморегулируемых организаций: СРО-П-179-12122012, регистрационный номер в реестре членов: 190419/999. Дата регистрации в реестре 19.04.2019 г.

Заказчик

ООО «Сладковско-Заречное»

ОБУСТРОЙСТВО КУСТОВОЙ ПЛОЩАДКИ №5 КОШИНСКОГО МЕСТОРОЖДЕНИЯ НЕФТИ

Ташлинский муниципальный район

ПРОЕКТ ПЛАНИРОВКИ ТЕРРИТОРИИ

1-121-ППТ

Основная часть

Директор

И.А. Татаринов

Главный инженер проекта

Ф.А. Ахмедов

Изм.	№ док.	Подп.	Дата

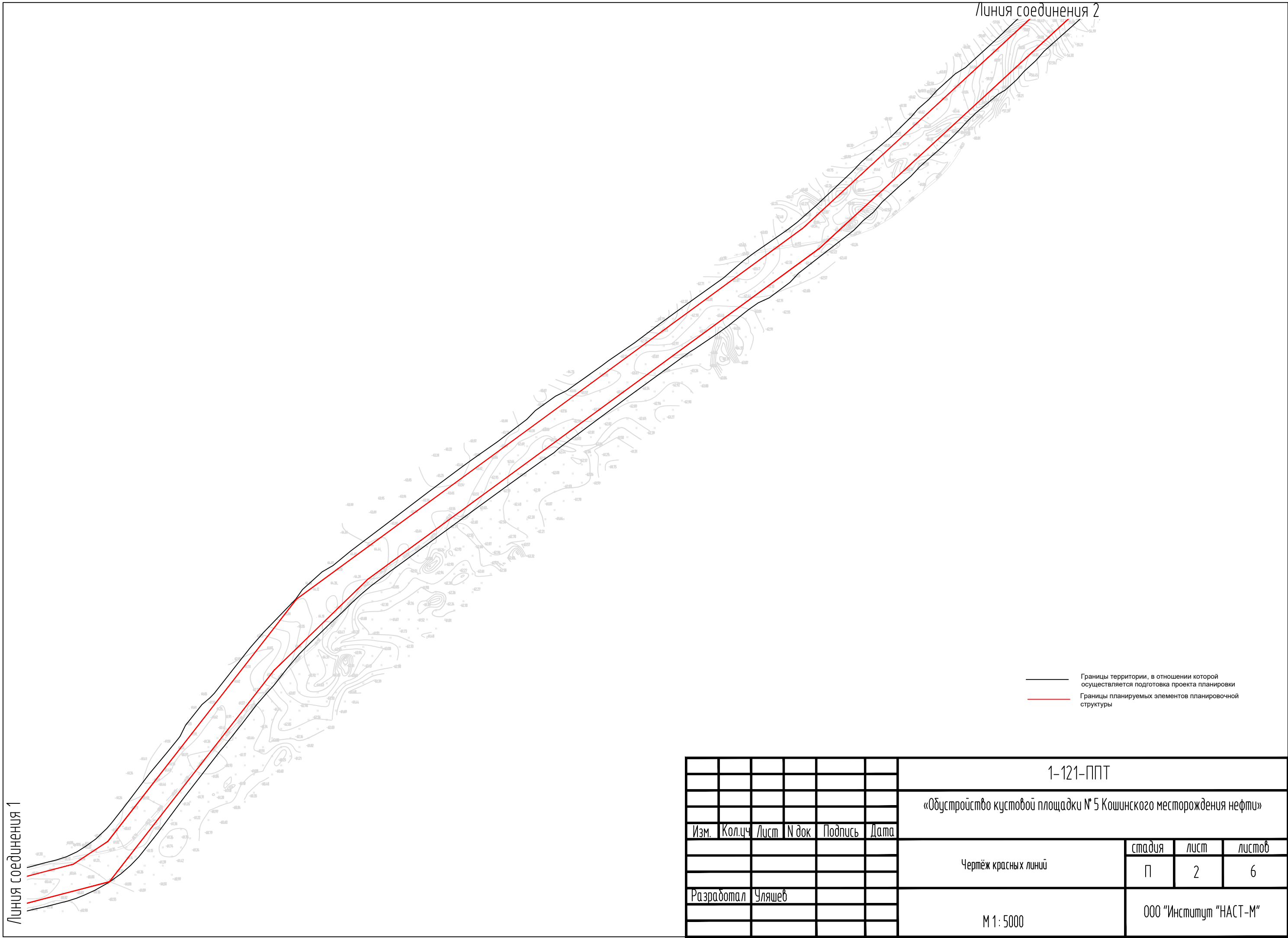
Взам. инв. №	
Подпись и дата	
Инв. № подл.	

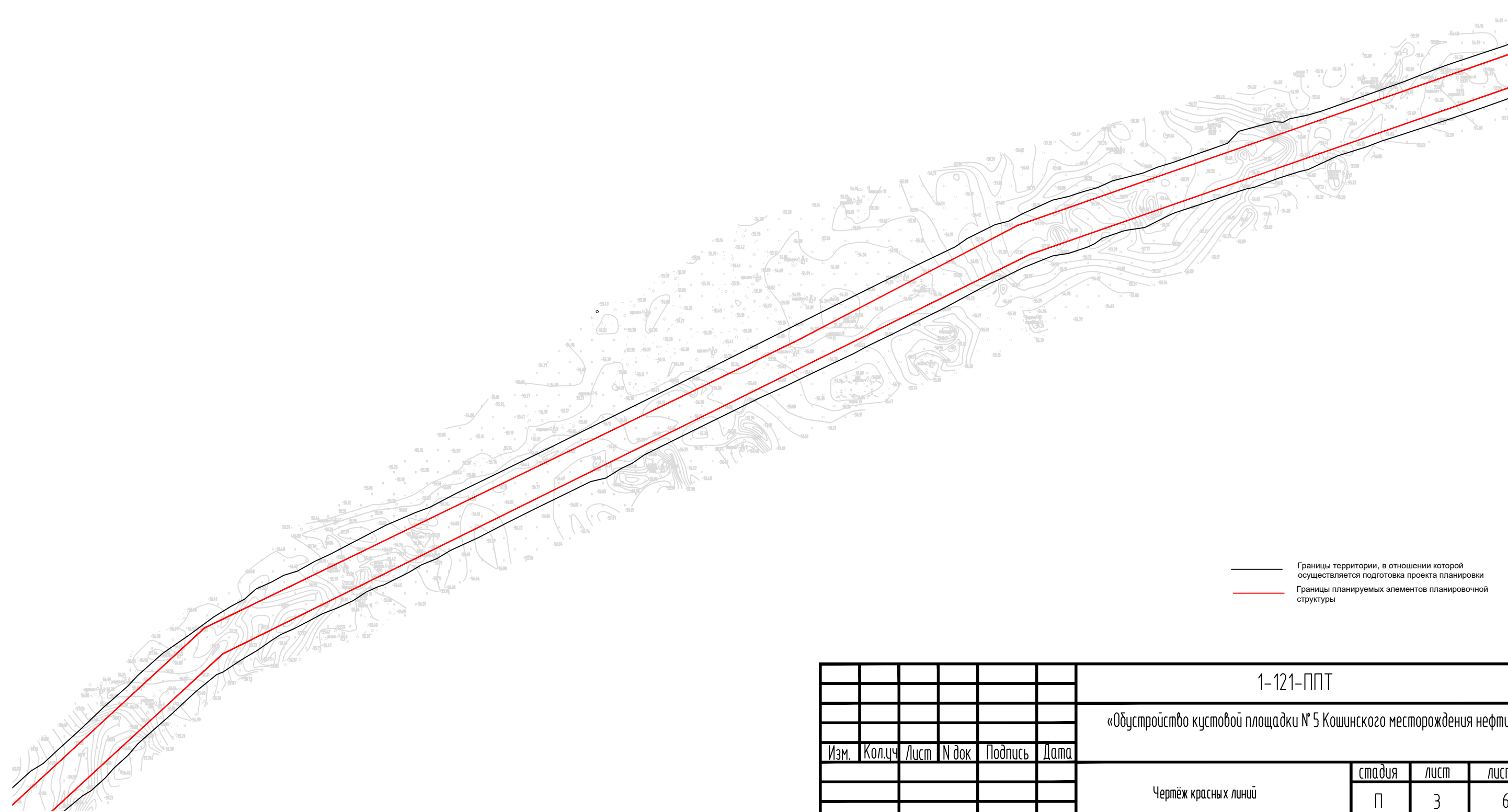
Раздел 1 Проект планировки территории. Графическая часть.

Инв. № подл.	Подпись и дата	Взам. инв. №							1-121-ППТ	Лист
										1
			Изм.	Колуч.	Лист	№док.	Подпись	Дата		



						1-121-ППТ			
						«Обустройство кустовой площадки № 5 Кошинского месторождения нефти»			
Изм.	Кол.ч	Лист	N док	Подпись	Дата	Чертёж красных линий	стадия	лист	листов
							П	1	6
Разработал		Уляшев				М 1: 5000	ООО "Институт "НАСТ-М"		





Линия соединения 2

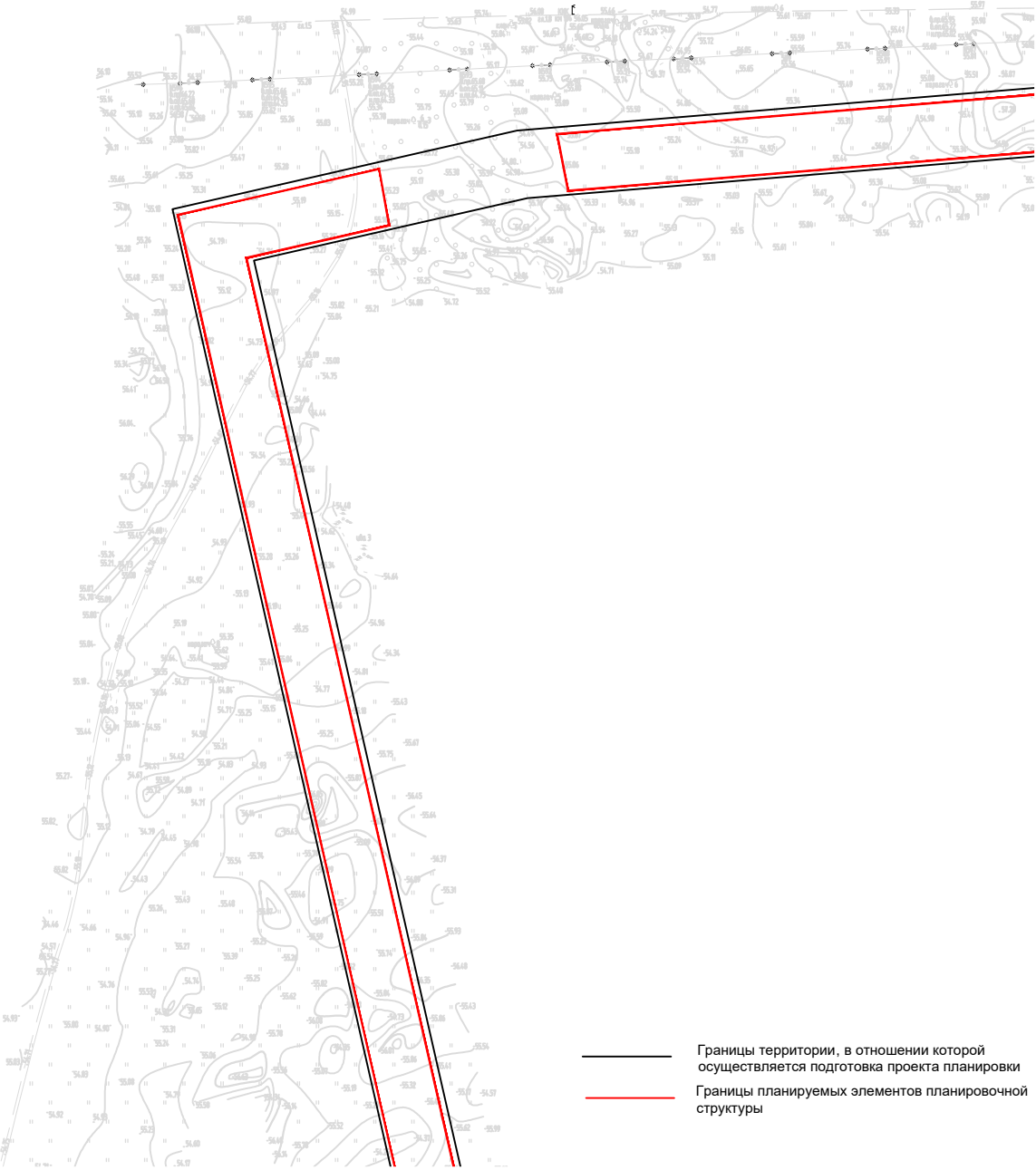
Линия соединения 3

- Границы территории, в отношении которой осуществляется подготовка проекта планировки
- Границы планируемых элементов планировочной структуры

						1-121-ППТ			
						«Обустройство кустовой площадки № 5 Кошинского месторождения нефти»			
Изм.	Кол.ч	Лист	N док	Подпись	Дата	Чертёж красных линий	стадия	лист	листов
							П	3	6
Разработал		Уляшев				М 1: 5000	ООО "Институт "НАСТ-М"		

Линия соединения 4

Линия соединения 3



Линия соединения 5

Линия соединения 4

— Границы территории, в отношении которой осуществляется подготовка проекта планировки
— Границы планируемых элементов планировочной структуры

						1-121-ППТ			
						«Обустройство кустовой площадки № 5 Кошинского месторождения нефти»			
Изм.	Кол.ч	Лист	№ док	Подпись	Дата	Чертёж красных линий	стадия	лист	листов
							П	4	6
Разработал	Уляшев						ООО "Институт "НАСТ-М"		
						М 1 : 5000			

A topographic map showing a mountainous region with numerous contour lines. A red line traces a boundary across the map, starting from the top left, following a ridge, then descending into a valley, and finally ascending towards the bottom right. The map includes various elevation markers and labels, such as '1000', '900', and '800'. The terrain is rugged, with many peaks and valleys. The red boundary appears to define a specific area of interest, possibly a watershed or a land management zone. The map is oriented with North at the top, and the red line generally follows a north-south orientation, though it curves significantly in the middle section. The contour lines are closely spaced in some areas, indicating steep slopes, and more widely spaced in others, indicating gentler slopes. The overall shape of the map is roughly rectangular, with the red boundary occupying most of the area. The map is a detailed representation of the terrain, with many small details visible, such as individual contour lines and elevation markers. The red line is a prominent feature, clearly defining the boundary of the area of interest. The map is a technical drawing, likely used for planning or management purposes. The red line is a solid line, and the contour lines are thin, light gray lines. The map is a clear and detailed representation of the terrain, with many details visible. The red line is a prominent feature, clearly defining the boundary of the area of interest. The map is a technical drawing, likely used for planning or management purposes.

A topographic map showing a mountainous region. A red line traces a boundary across the terrain, starting from the top left, following a ridge, then descending into a valley, and finally ascending towards the bottom right. A black line follows a similar but slightly different path, generally parallel to the red line. The map is covered with contour lines and numerous elevation points, indicating a detailed survey. The red line appears to define a specific area of interest, possibly a property boundary or a planned route.

A topographic map showing a mountainous region. A red line traces a boundary across the terrain, starting from the top left, following a ridge, then descending into a valley, and finally ascending towards the bottom right. A black line follows a similar but slightly different path, generally parallel to the red line. The map is covered with contour lines and numerous elevation points, indicating a detailed survey. The red line appears to define a specific area of interest, possibly a property boundary or a planned route.

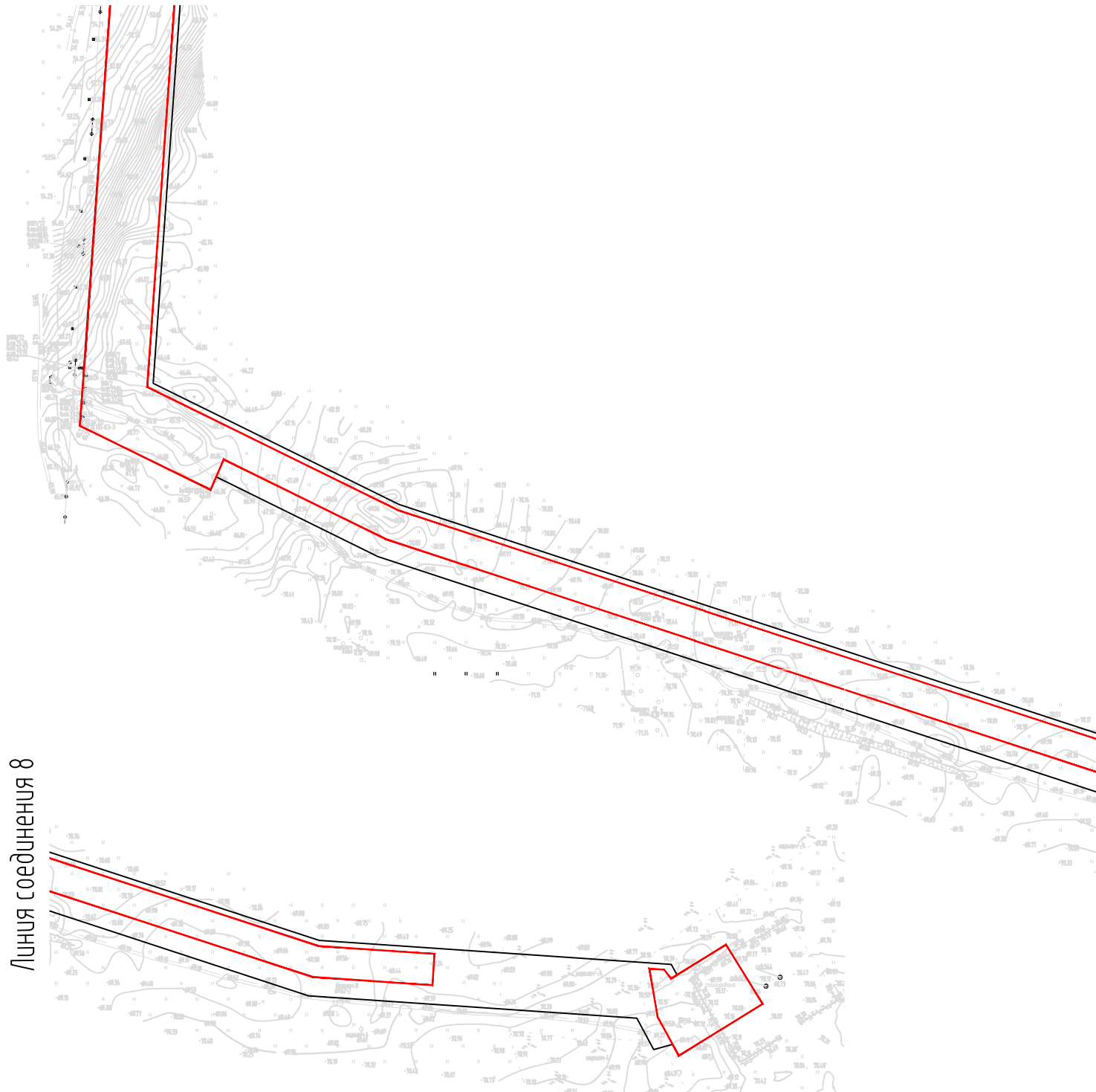
A topographic map showing a mountainous region with numerous contour lines. A red line traces a boundary across the map, starting from the top left, following a ridge, then descending into a valley, and finally ascending towards the bottom right. The map includes various elevation markers and labels, such as '1000', '900', and '800'. The terrain is rugged, with many peaks and valleys. The red boundary appears to define a specific area of interest, possibly a watershed or a land management zone. The map is oriented with North at the top, and the red line generally follows a north-south orientation, though it curves significantly in the middle section. The contour lines are closely spaced in some areas, indicating steep slopes, and more widely spaced in others, indicating gentler slopes. The overall shape of the map is roughly rectangular, with the red boundary occupying most of the area. The map is a detailed representation of the terrain, with many small features and labels that provide a comprehensive view of the landscape. The red line is a prominent feature, clearly defining the boundary of the area of interest. The map is a valuable tool for understanding the geography of the region and for planning various activities, such as hiking, fishing, or land development. The red boundary is a key element of the map, providing a clear visual cue for the area of interest. The map is a detailed and accurate representation of the terrain, with many features and labels that provide a comprehensive view of the landscape. The red line is a prominent feature, clearly defining the boundary of the area of interest. The map is a valuable tool for understanding the geography of the region and for planning various activities, such as hiking, fishing, or land development.

Линия соединения 6



Линия соединения 7

Линия соединения 7



Линия соединения 8

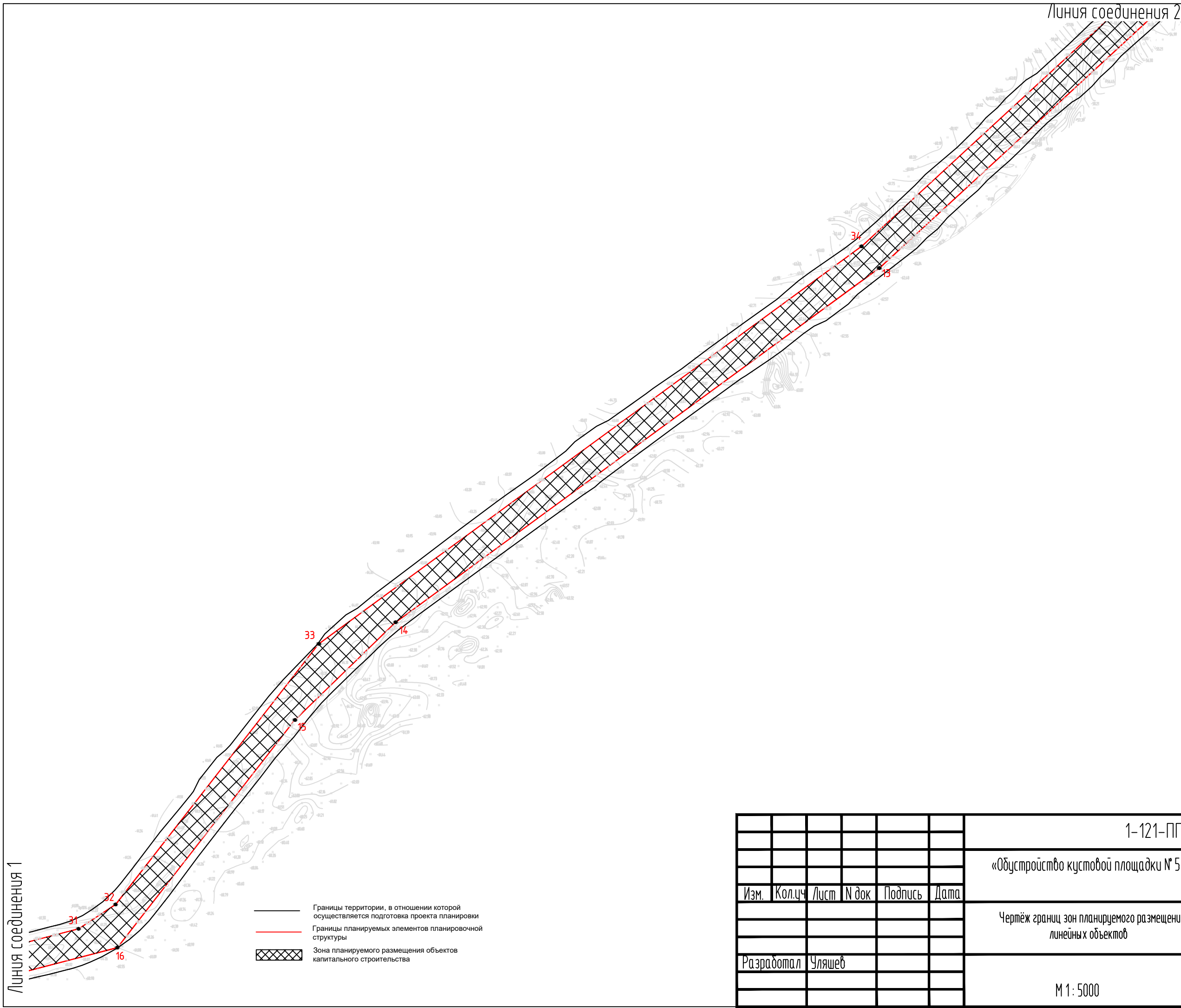
Границы территории, в отношении которой
осуществляется подготовка проекта планировки
Границы планируемых элементов планировочной
структуры

						1-121-ППТ			
						«Обустройство кустовой площадки № 5 Кошинского месторождения нефти»			
Изм.	Кол.ч	Лист	N док	Подпись	Дата	Чертеж красных линий	стадия	лист	листов
							П	6	6
Разработал		Уляшев				М 1: 5000	ООО "Институт "НАСТ-М"		

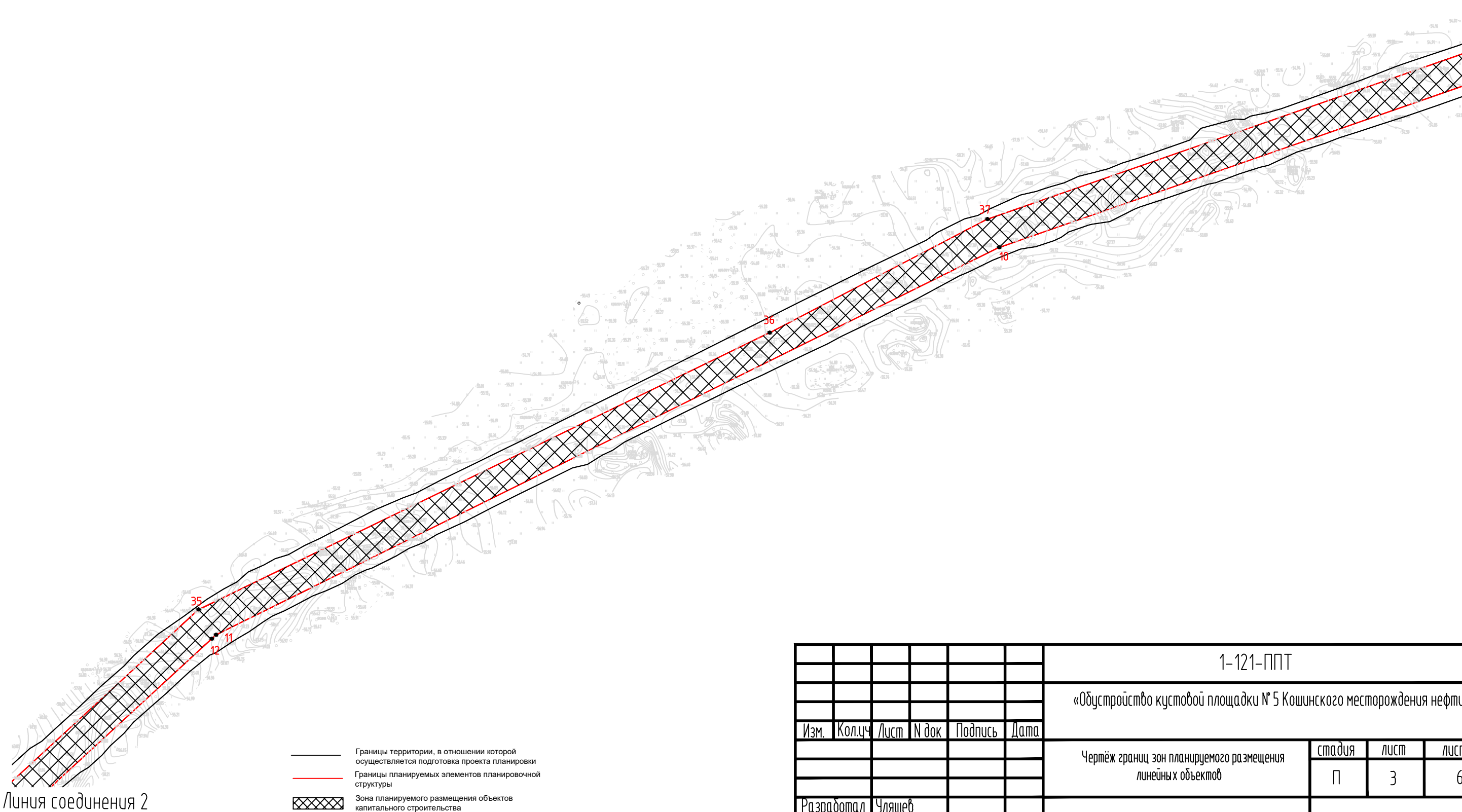


- Границы территории, в отношении которой осуществляется подготовка проекта планировки
- Границы планируемых элементов планировочной структуры
- ▨ Зона планируемого размещения объектов капитального строительства

						1-121-ППТ			
						«Обустройство кустовой площадки № 5 Кошинского месторождения нефти»			
Изм.	Кол.чч	Лист	№ док	Подпись	Дата	Чертёж границ зон планируемого размещения линейных объектов	стадия	лист	листов
							П	1	6
Разработал		Уляшев				М 1: 5000	ООО "Институт "НАСТ-М"		



						1-121-ППТ			
						«Обустройство кустовой площадки № 5 Кошинского месторождения нефти»			
Изм.	Кол.ч	Лист	N док	Подпись	Дата	Чертёж границ зон планируемого размещения линейных объектов	стадия	лист	листов
							П	2	6
Разработал		Уляшев				М 1: 5000	ООО "Институт "НАСТ-М"		



Линия соединения 2

Линия соединения 3

- Границы территории, в отношении которой осуществляется подготовка проекта планировки
- Границы планируемых элементов планировочной структуры
- Зона планируемого размещения объектов капитального строительства

						1-121-ППТ			
						«Обустройство кустовой площадки № 5 Кошинского месторождения нефти»			
Изм.	Кол.ч	Лист	N док	Подпись	Дата	Чертёж границ зон планируемого размещения линейных объектов	стадия	лист	листов
							П	3	6
Разработал		Уляшев				М 1: 5000	ООО "Институт "НАСТ-М"		

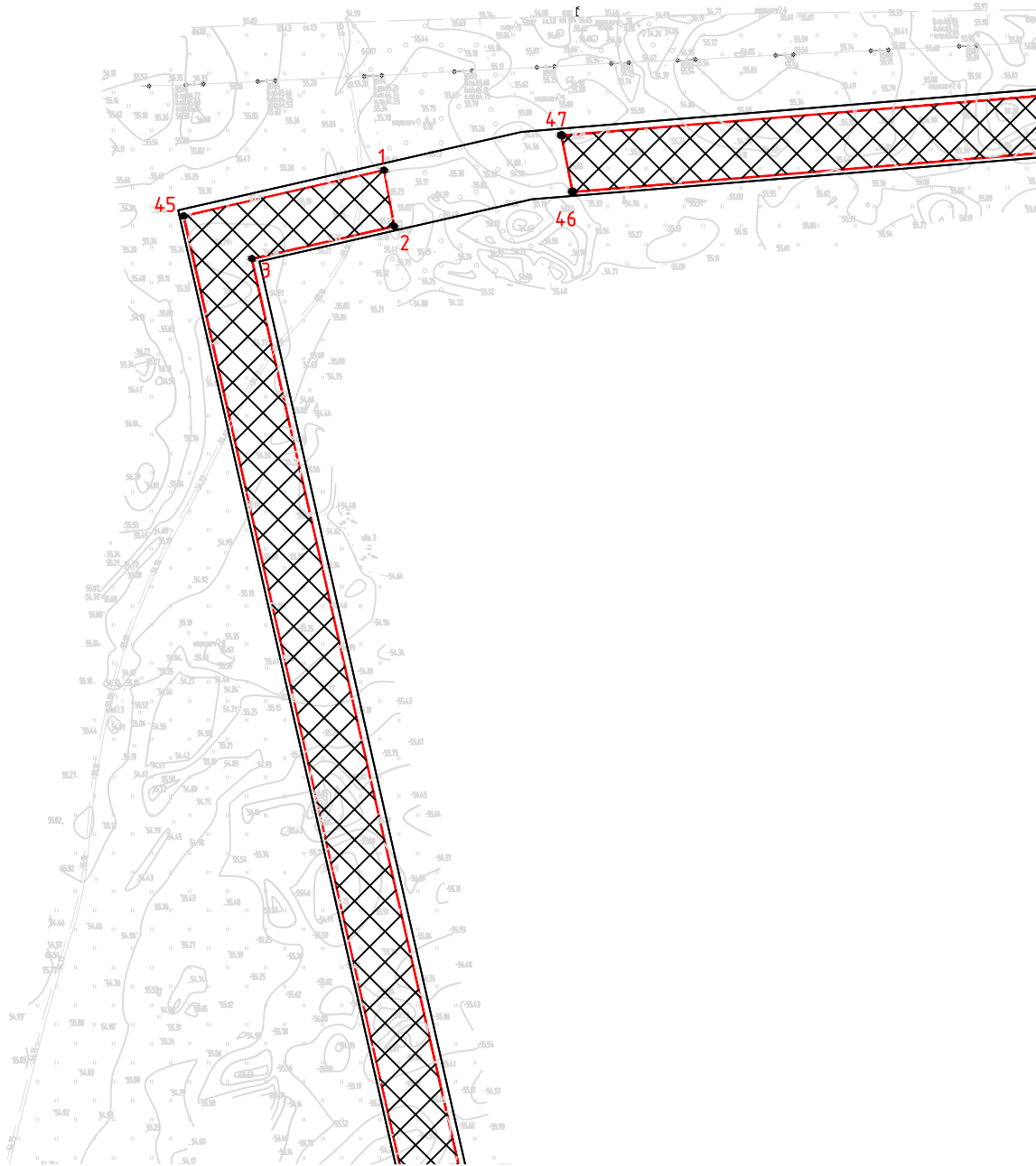
Линия соединения 4



Линия соединения 3

Границы территории, в отношении которой осуществляется подготовка проекта планировки
Границы планируемых элементов планировочной структуры
Зона планируемого размещения объектов капитального строительства

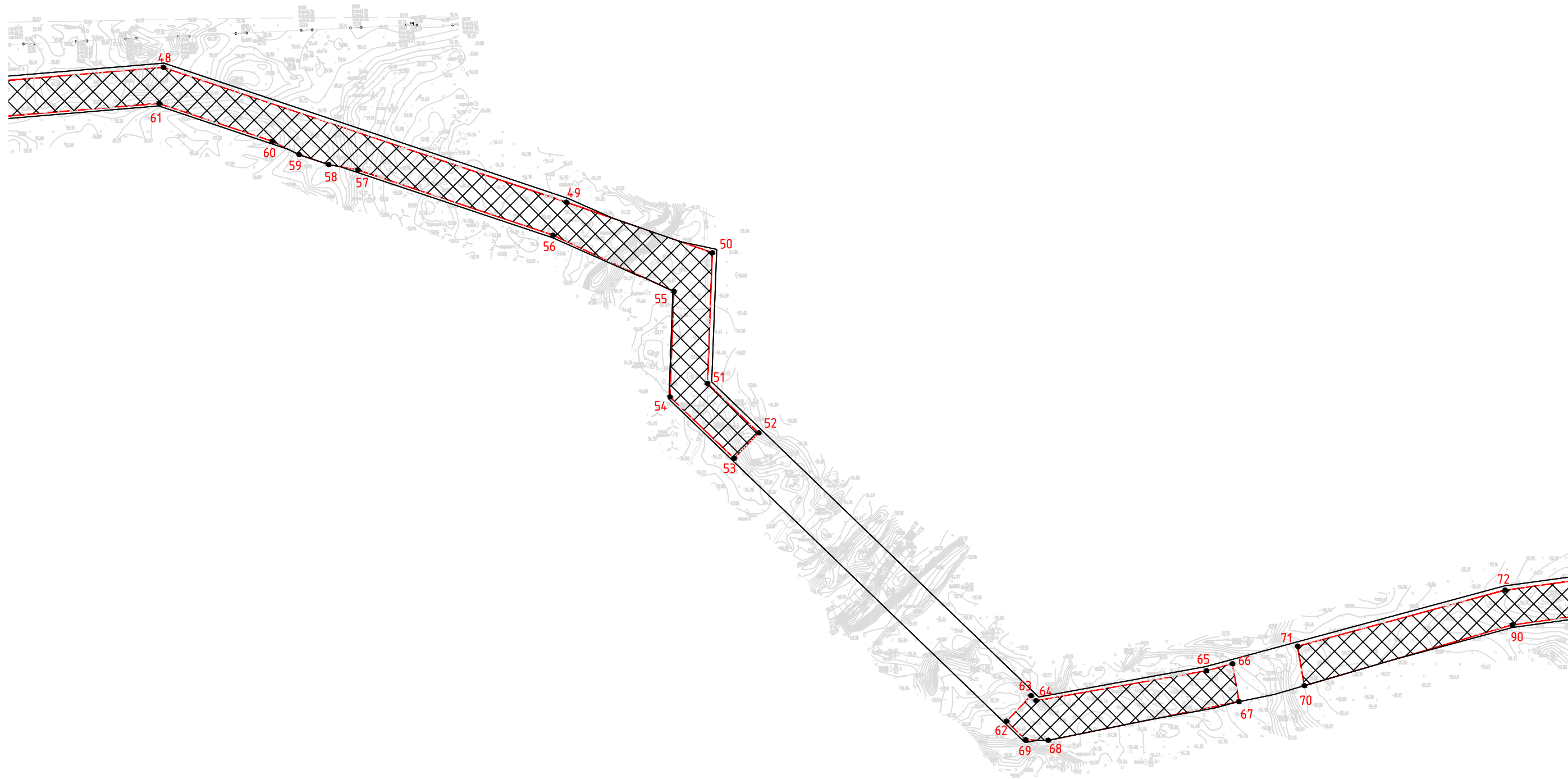
Линия соединения 5



Линия соединения 4

						1-121-ППТ			
						«Обустройство кустовой площадки № 5 Кошинского месторождения нефти»			
Изм.	Кол.ч	Лист	N док	Подпись	Дата	Чертёж границ зон планируемого размещения линейных объектов	стадия	лист	листов
							П	4	6
Разработал		Уляшев				М 1: 5000		ООО "Институт "НАСТ-М"	

Линия соединения 5



Линия соединения 6

- Границы территории, в отношении которой осуществляется подготовка проекта планировки
- Границы планируемых элементов планировочной структуры
- Зона планируемого размещения объектов капитального строительства

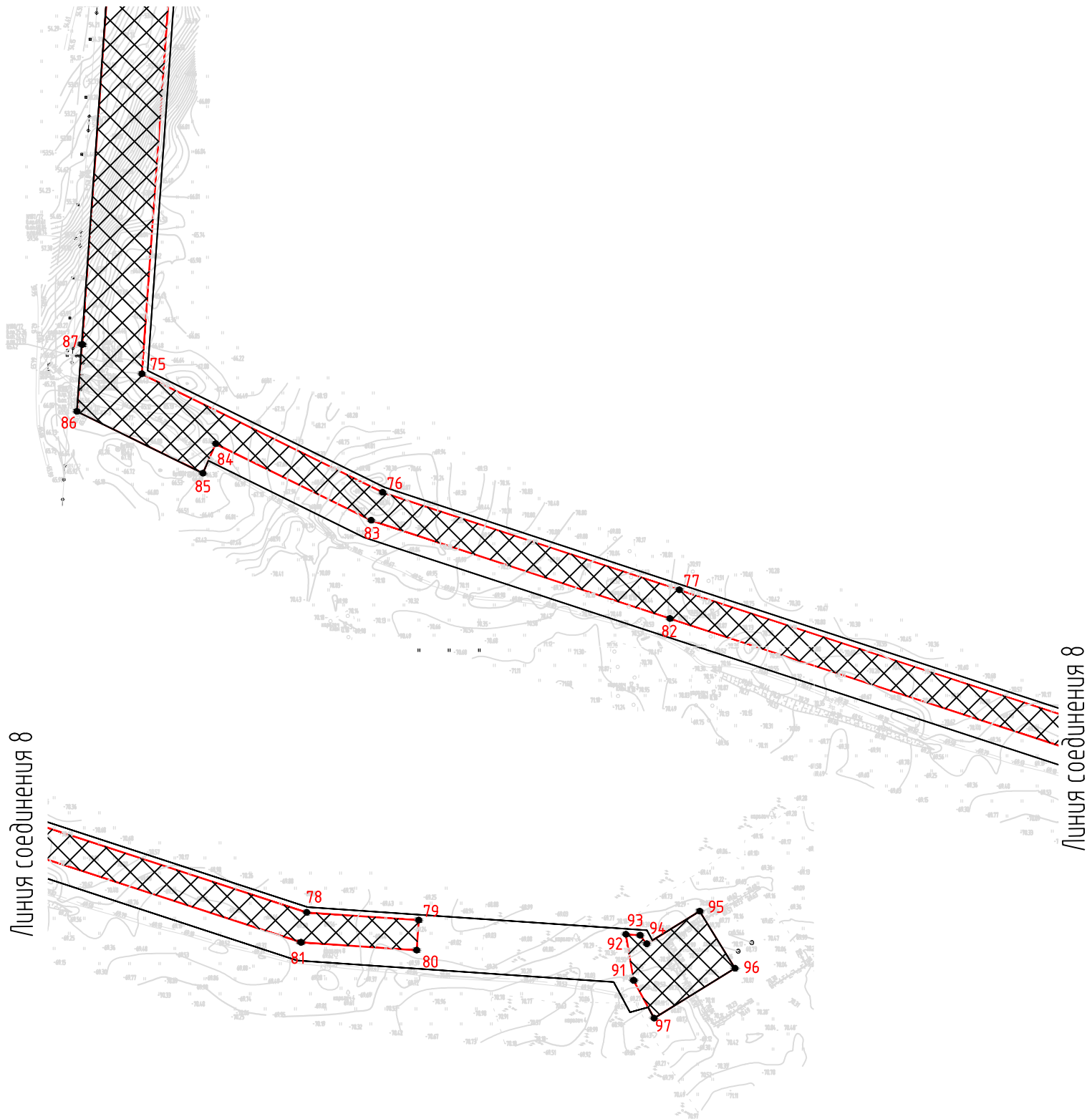
						1-121-ППТ			
						«Обустройство кустовой площадки № 5 Кошинского месторождения нефти»			
Изм.	Кол.ч	Лист	№ док	Подпись	Дата	Чертёж границ зон планируемого размещения линейных объектов	стадия	лист	листов
							П	5	6
Разработал		Уляшев				М 1: 5000	ООО "Институт "НАСТ-М"		

Линия соединения 6



Линия соединения 7

Линия соединения 7



Линия соединения 8

						1-121-ППТ			
						«Обустройство кустовой площадки № 5 Кошинского месторождения нефти»			
Изм.	Кол.ч	Лист	И док	Подпись	Дата	Чертёж границ зон планируемого размещения линейных объектов	стадия	лист	листов
							П	6	6
Разработал		Уляшев				М 1: 5000	ООО "Институт "НАСТ-М"		

Раздел 2 Положение о размещении линейных объектов.

Инв. № подл.		Подпись и дата		Взам. инв. №							Лист
											2
						Изм.	Кодуч.	Лист	№ док.	Подпись	Дата

1. Наименование, основные характеристики (категория, протяженность, проектная мощность, пропускная способность, грузонапряженность, интенсивность движения) и назначение планируемых для размещения линейных объектов.

Проектом решается вопрос обустройства кустовой площадки №5 Кошинского месторождения нефти.

Выбор трасс коммуникаций проводился на основе оценки экономической целесообразности и экологической допустимости из нескольких вариантов.

Для снижения затрат на отвод земельных участков основным критерием выбора трассы является максимально возможное расположение проектируемых трубопроводов в существующем коридоре коммуникаций, прохождения с нормативными разрывами от них и с минимально возможными пересечениями с действующими коммуникациями, автодорогами.

Наименование линейных объектов	Протяжённость
Нефтегазосборный трубопровод от КП №5	7,47 км
ВЛ 10 кВ на кустовую площадку №5	5,89 км
Автомобильная дорога на кустовую площадку №5	6,89 км

Изм.	Кодуч	Лист	№ док.	Подпись	Дата	1-121-ППТ	Лист
							3

2. Перечень субъектов Российской Федерации, перечень муниципальных районов, городских округов в составе субъектов Российской Федерации, перечень поселений, населенных пунктов, внутригородских территорий городов федерального значения, на территориях которых устанавливаются зоны планируемого размещения линейных объектов.

В административном отношении участок изысканий расположен в пределах Сладковско-Заречного месторождения на территории Болдыревского, Бородинского, Ранневского и Трудового сельсоветов, Ташлинского района в юго-западной части Оренбургской области.

Ташлинский район находится в юго-западной части Оренбургской области и граничит с Первомайским, Сорочинским, Новосергиевским, Илекским и Тоцким районами, а по реке Урал с Казахстаном.

Дорожная сеть в районе изысканий представлена грунтовой дорогой «Болдырево – на а.д. Ташла-Илек».

Ближайший населенный пункт – Болдырево.

Объект расположен в границах кадастровых кварталов 56:31:0706006, 56:31:0307021, 56:31:0307014, 56:31:1406027, 56:31:0307015, 56:31:0307020, 56:31:0307016, 56:31:0307017, 56:31:1007035.

Изм.	Кодуч.	Лист	№ док.	Подпись	Дата	1-121-ППТ	Лист
							4
Изм.	Кодуч.	Лист	№ док.	Подпись	Дата		
Изм.	Кодуч.	Лист	№ док.	Подпись	Дата		
Изм.	Кодуч.	Лист	№ док.	Подпись	Дата		

3. Перечень координат характерных точек границ зон планируемого размещения линейных объектов.

Координаты поворотных точек (система координат МСК-56)

Номер поворотной точки	Координаты	
	X	Y
1	410059,9	1343961,97
2	410018,59	1343969,33
3	409994,69	1343864,65
4	408872,82	1344120,37
5	408675,61	1343992,29
6	408616,51	1343703,03
7	408721,23	1343681,64
8	408790,82	1343623,04
9	408233,35	1343432,96
10	407972,44	1342682,33
11	407464,22	1341655,02
12	407459,24	1341649,61
13	407046,34	1341200,95
14	406539,83	1340508,77
15	406400,02	1340364,56
16	406074,32	1340110,38
17	405974,82	1339724,67
18	405845,47	1339339,3
19	405803,17	1339291,96
20	405659,44	1339224,99
21	405340,34	1339185,8
22	405150,58	1338563,9
23	405162,91	1338447,01
24	405202,69	1338451,21
25	405191,21	1338560,01
26	405355,67	1339099
27	405423,17	1339155,68
28	405670,6	1339186,06
29	405866,93	1339277,54
30	406013,19	1339713,3
31	406101,29	1340054,81
32	406136,04	1340107,81
33	406508,95	1340398,83
34	407077,3	1341175,52
35	407497,53	1341632,14
36	407860,43	1342381,24
37	408009,4	1342666,84
38	408254,68	1343372,51
39	408293,68	1343411,27

Номер поворотной точки	Координаты	
	X	Y
46	410044,04	1344100,65
47	410085,51	1344092,53
48	410123,32	1344551,22
49	409963,85	1345028,48
50	409904,07	1345201,42
51	409749,25	1345195,61
52	409690,72	1345256,34
53	409660,62	1345227,05
54	409733,29	1345151,28
55	409858,17	1345155,89
56	409924,88	1345012,61
57	410002,11	1344781,45
58	410008,45	1344746,72
59	410020,06	1344711,95
60	410035,94	1344680,21
61	410080,76	1344546,09
62	409349,56	1345549,81
63	409379,82	1345578,94
64	409373,87	1345584,87
65	409409,28	1345786,77
66	409417,56	1345817,45
67	409372,72	1345825,14
68	409326,96	1345599,19
69	409327,59	1345572,61
70	409391,61	1345902,55
71	409438,38	1345894,52
72	409504,77	1346140,37
73	409565,18	1346582,83
74	409075,07	1346802,82
75	408385,79	1346753,49
76	408275,78	1346976,98
77	408185,25	1347252,53
78	408036,62	1347707,24
79	408029,51	1347811,32
80	408001,58	1347809,41
81	408008,92	1347701,86
82	408008,92	1347701,86

Инт. № подл.	Подпись и дата	Взам. инв. №

4. Перечень координат характерных точек границ зон планируемого размещения линейных объектов, подлежащих переносу (переустройству) из зон планируемого размещения линейных объектов

Зоны планируемого размещения линейных объектов, подлежащие переносу (переустройству) из зон планируемого размещения линейных объектов отсутствуют, чертёж границ зон планируемого размещения линейных объектов, подлежащих переносу (переустройству) из зон планируемого размещения линейных объектов не разрабатывался.

Инв. № подл.	Подпись и дата	Взам. инв. №							1-121-ППТ	Лист
										7
			Изм.	Кодуч.	Лист	№ док.	Подпись	Дата		

5. Предельные параметры разрешенного строительства, реконструкции объектов капитального строительства, входящих в состав линейных объектов в границах зон их планируемого размещения.

Строительство линейных объектов проектом предусмотрено в границах зон планируемого размещения линейных объектов.

Границы зон определялись исходя из следующих нормативных документов:

- Градостроительный кодекс РФ, ФЗ № 191-ФЗ от 29.12.2004 (с изм. от 01.11.2019г.);
- Земельный кодекс РФ, ФЗ № 137-ФЗ от 25.10.2001 (с изм. от 02.08.2019 г.);
- Федеральный закон от 08.11.2007 N 257-ФЗ (ред. от 05.12.2017) "Об автомобильных дорогах и о дорожной деятельности в Российской Федерации и о внесении изменений в отдельные законодательные акты Российской Федерации"
- Закон Пермского края от 14.09.2011 № 805-ПК "О градостроительной деятельности в Пермском крае"(с изм. от 02.07.2019г.);
- Постановление Правительства РФ от 24 февраля 2009 г. № 160 "О порядке установления охранных зон объектов электросетевого хозяйства и особых условий использования земельных участков, расположенных в границах таких зон";
- Нормы отвода земель для нефтяных и газовых скважин № СН 459-74 от 25.03.1974г;
- Постановление Главного государственного санитарного врача РФ от 25 сентября 2007 г. № 74. "О введении в действие новой редакции санитарно-эпидемиологических правил и нормативов СанПиН 2.2.1/2.1.1.1200-03 "Санитарно-защитные зоны и санитарная классификация предприятий, сооружений и иных объектов"
- Ширина охранной зоны нефтепровода составляет 25м. в каждую сторону от оси трубопровода;
- Ширина охранной зоны ВЛ составляет 10м. в каждую сторону от оси;
- Ширина охранной зоны автодороги составляет 25м. в каждую сторону от границы автодороги.

Строительство проектируемого подъезда осуществляется строго в границах земельных участков, предоставляемых во временное пользование и рассчитанных по данным нормам.

Предельное количество этажей и (или) предельная высота объектов капитального строительства, входящих в состав линейных объектов, в границах каждой зоны планируемого размещения таких объектов проектом организации строительства не установлена, так как в правилах землепользования и застройки на межселенную территорию данные параметры не определены.

Максимальный процент застройки каждой зоны планируемого размещения объектов капитального строительства, входящих в состав линейных объектов, определяемый как отношение площади зоны планируемого размещения объекта капитального строительства, входящего в состав линейного объекта, которая может быть застроена, ко всей площади этой зоны проектом не устанавливается.

Минимальные отступы от границ земельных участков в целях определения мест допустимого размещения объектов капитального строительства, которые входят в состав линейных объектов и за пределами которых запрещено строительство таких объектов, в границах каждой зоны планируемого размещения объектов капитального строительства, входящих в состав линейных объектов отсутствуют.

Требования к архитектурным решениям объектов капитального строительства, входящих в состав линейных объектов, в границах каждой зоны планируемого размещения таких объектов, расположенной в границах территории исторического поселения федерального или регионального значения, с указанием:

- требования к цветовому решению внешнего облика таких объектов отсутствуют;

Изм.	Кодуч.	Лист	№ док.	Подпись	Дата	Инв. № подл.	Подпись и дата	Взам. инв. №		
						1-121-ППТ				Лист
										8

- требований к строительным материалам, определяющим внешний облик таких объектов отсутствуют, в связи с отсутствием территории исторического поселения федерального или регионального значения в границах зон планируемого размещения линейных объектов.

- Требования к объемно-пространственным, архитектурно-стилистическим и иным характеристикам таких объектов, влияющим на их внешний облик и (или) на композицию, а также на силуэт застройки исторического поселения отсутствуют в связи с отсутствием в границах объекта проектирования исторического поселения

Инв. № подл.	Подпись и дата	Взам. инв. №						1-121-ППТ	Лист
									9
			Изм.	Кодуч.	Лист	№ док.	Подпись		Дата

6. Информация о необходимости осуществления мероприятий по защите сохраняемых объектов капитального строительства (здание, строение, сооружение, объекты, строительство которых не завершено), существующих и строящихся на момент подготовки проекта планировки территории, а также объектов капитального строительства, планируемых к строительству в соответствии с ранее утвержденной документацией по планировке территории, от возможного негативного воздействия в связи с размещением линейных объектов.

Необходимость осуществления мероприятий по защите сохраняемых объектов капитального строительства (здание, строение, сооружение, объекты, строительство которых не завершено), существующих и строящихся на момент подготовки проекта планировки территории, а также объектов капитального строительства, планируемых к строительству в соответствии с ранее утверждённой документацией по планировке территории, от возможного негативного воздействия в связи с размещением линейных объектов отсутствует.

Инв. № подл.	Подпись и дата	Взам. инв. №							Лист
Изм.	Кодуч.	Лист	№ док.	Подпись	Дата	1-121-ППТ			10

7. Информация о необходимости осуществления мероприятий по сохранению объектов культурного наследия от возможного негативного воздействия в связи с размещением линейных объектов.

В границах проектируемого объекта отсутствуют объекты культурного наследия, включённые в единый реестр объектов культурного наследия (памятников истории и культуры) народов Российской Федерации, выявленных объектов культурного наследия, а также объектов, обладающих признаками объектов культурного наследия.

Историко-культурная экспертиза, проведённая на земельном участке, подлежащем воздействию земляных, строительных, хозяйственных и иных работ не выявила объектов культурного наследия, а также объектов, обладающих признаками объектов культурного наследия.

Мероприятия по сохранению объектов культурного наследия от возможного негативного воздействия в связи с размещением линейных объектов не запланированы.

Инв. № подл.	Подпись и дата	Взам. инв. №							Лист
Изм.	Кодуч.	Лист	№ док.	Подпись	Дата	1-121-ППТ			11

8. Информация о необходимости осуществления мероприятий по охране окружающей среды.

В период производства работ строительные организации обязаны осуществлять мероприятия, направленные на сохранение окружающей среды и снижение ущерба природным объектам.

К мероприятиям по охране окружающей среды относятся:

оснащение рабочих мест и строительной площадки инвентарными контейнерами для сбора бытовых и строительных отходов;

запрещение организации свалок под отходы строительного производства, слив загрязнений на строительной площадке, сжигания отходов, остатков материалов и другого строительного мусора;

применение готовых мастик для гидроизоляционных работ;

использование автотранспорта и строительной техники прошедшей технический осмотр и технический ремонт;

соблюдение технических требований при транспортировке, хранении и применении строительных материалов;

запрещение организации заправки строительной техники;

сохранение и рациональное отношение к почвенно-растительному покрову прилегающей к строительной площадке территории;

своевременный вывоз строительного мусора и отходов строительного производства на утилизацию или захоронение организациями, имеющими соответствующие лицензии;

сохранение границ отведенных для выполнения работ;

соблюдение дополнительных требований местных органов охраны природы.

Организация, выполняющая работы, должна обеспечивать уборку территории стройплощадки и пятиметровой прилегающей зоны. Бытовой и строительный мусор должен вывозиться своевременно в сроки и в порядке, установленные органом местного самоуправления.

Ответственность за соблюдение требований природоохранного законодательства во время строительных работ несет строительная организация.

Все работы должны выполняться в соответствии с СП 2.2.2.1327-03 Санитарно-эпидемиологические правила «Гигиенические требования к организации технологических процессов, производственному оборудованию и рабочему инструменту».

Для минимизации воздействия на атмосферу в период строительства применяются природоохранные мероприятия, среди которых:

использование транспорта и строительной техники с отрегулированными выбросами в соответствии с действующими нормами;

использование строительной техники и транспорта по назначению;

использование автотранспорта с полной загрузкой для минимизации числа поездок;

соблюдение регламента выполнения сварочных работ;

хранение пылящихся материалов в закрытых емкостях, использование укрытий при транспортировании на автомобилях;

смачивание пылящих поверхностей, исключить сухие периоды при производстве работ с использованием пылящихся материалов;

складирование образующегося строительного мусора на специально предусмотренной площадке.

С целью уменьшения выбросов загрязняющих веществ проектом предусматривается:

расположение проектируемых сооружений с учетом требований действующих норм и правил;

осуществление контроля в процессе эксплуатации за степенью коррозионного износа оборудования с использованием неразрушающих методов;

Инв. № подл.	Подпись и дата	Взам. инв. №							Лист
			1-121-ППТ						
			12						
Изм.	Кодуч.	Лист	№ док.	Подпись	Дата				

своевременный ремонт оборудования в процессе эксплуатации, периодическое испытание на прочность и герметичность;
предусмотренное проектной документацией заводское оборудование имеют сертификаты соответствия требованиям промышленной безопасности.

Инв. № подл.	Подпись и дата	Взам. инв. №							1-121-ППТ	Лист
										13
			Изм.	Кодуч.	Лист	№док.	Подпись	Дата		

